

# Dossier d'informations Public scolaire et groupes Année 2023.2024



**ESPACE  
GASTON CHAISSAC**

**Sainte Florence et hors les murs**

# Sommaire



## Visite de l'Espace Gaston Chaissac

Objectifs pédagogiques et mémo avant votre venue .....	page 3
Formules et tarifs.....	page 4
Journée type, déroulé.....	page 5
La scénographie de « La Boîte à sucre bleue ».....	pages 6 et 7
Les ateliers.....	pages 8 à 19

## Les options de visite

Jeu de piste.....	page 20
Jeux autour de Chaissac.....	page 21
Visite guidée.....	page 22
Animations Art et Nature .....	pages 23 à 27

## Hors les murs

Interventions dans les établissements.....	page 28
Ateliers supplémentaires .....	pages 29 et 30
La valise pédagogique itinérante.....	page 31
Projet sur mesure.....	page 32

# Objectifs pédagogiques

## Espace Gaston Chaissac



La sortie à l'Espace Gaston Chaissac s'inscrit dans le parcours d'éducation culturelle et artistique de l'élève, de la maternelle, primaire au secondaire.

### Sortie à l'Espace Gaston Chaissac : découverte d'un artiste et de son univers

- ◇ Inciter à l'observation fine d'œuvres en questionnant les enfants
- ◇ Engager la parole pour exprimer leur ressenti, leurs hypothèses d'interprétation et verbaliser en utilisant du vocabulaire spécifique
- ◇ Favoriser leur éveil sensoriel et intellectuel, grâce à un espace scénographique original et adapté aux enfants

### Ateliers artistiques : varier les situations de pratique et d'expression

- ◇ Travail individuel ou collectif
- ◇ Production avec respect de contraintes tel que les aplats, les courbes, les motifs et la représentation
- ◇ Approche expérimentale plus libre autour des formes, couleurs, motifs, recours à différents outils
- ◇ Appréhender différents formats : petit format individuel ou grand format collectif

## Nota Bene, avant votre venue, n'oubliez pas...

- **Pour l'atelier** : de porter des vêtements non salissants (prêt de blouses par nos soins mais risque de salissure pantalon chaussures) et de prévoir le retour des œuvres par vos moyens (soutes du car, caisses de transport).
- **De contrôler l'apparition de symptômes évocateurs** et dans le cas où le participant symptomatique devait faire la sortie, port du masque obligatoire pour celui-ci.
- **Pour le jeu de piste** : d'apporter si possible un crayon et un support rigide pour mieux écrire les indices dans le carnet de bord. N'oubliez pas de réserver le jeu de piste (durée 1h45). Jeu de piste en autonomie avec vos accompagnateurs. Prévoyez des gilets jaunes et selon météo casquette, gourde ou imperméable.
- **Pour Natur&lien et la Cicadelle** : prévoir une tenue adéquate pour la forêt (pantalon, bottes ou chaussures fermées) et réserver le transporteur pour la journée afin qu'il réalise les allers-retours vers la forêt.
- **Pour les jeux** en salle autour de Chaissac. Merci à veiller à ne pas mettre les pieds sur les chaises et de ranger les jeux avant votre départ.
- **Pour le déjeuner** : si vous avez pique-niquer en intérieur, merci de passer un coup de balai derrière vous et les groupes doivent remporter leurs déchets.

# Nos prestations de visite

- Classe de **maximum 35 élèves** par demi-journée
- **Formules durant environ 2h30 par demi-journée**

**Horaires adaptables** aux impératifs et demandes du groupe :

L'Espace Chaissac est ouvert le lundi, mardi, jeudi et vendredi de 9h15 à 16h00.

## LES DIFFERENTES FORMULES...

Sur 1 demi-journée:

- La visite de la Boîte à sucre (scénographie).
- La visite de la Boîte à sucre + 1 atelier pédagogique

Sur 1 journée:

- **Le matin** : la visite + l'atelier et **l'après midi** : activité Natur&lien ou Cicadelle
- **Le matin** : la visite + l'atelier et **l'après midi** : le jeu de piste
- **Le matin** : la visite + l'atelier et **l'après midi** : les jeux autour de Chaissac

- Pour les groupes plus importants (maxi. 70 enfants) : **2 groupes de 35 enfants**  
Le matin, 1 groupe à l'Espace Chaissac, 1 autre activité Natur&lien ou Cicadelle ou au jeu de piste ou jeux autour de Chaissac et échange des groupes l'après midi.

Pique-nique sur place possible. Par mauvais temps, le préau, le hall d'entrée et la salle pédagogique peuvent être utilisés.

**Merci de ramener vos déchets et de laisser les lieux propres** à votre départ (un forfait de 50€ de nettoyage pourra vous être demandé dans le cas contraire).

Pour les animations Natur&lien ou Cicadelle :

la forêt se trouvant à 1,5 km de l'Espace Gaston Chaissac,

**le car et le chauffeur doivent être disponibles sur place toute la journée.**

## TARIFS ET PAIEMENT

### L'Espace Gaston Chaissac

Visite Espace Chaissac + Atelier Pédagogique : 6 € par enfant

Visite guidée\* + Atelier pédagogique : 8 € avec un livret pédagogique pour les cycles 2 et 3, ou 7€50 sans le livret et pour les maternelles (\*sous réserve de disponibilité d'une médiatrice).

### Nature&lien ou Cicadelle

Animation en forêt = 162 € par demi-journée

### Le Jeu de Piste et jeux autour de Chaissac

Le jeu de piste : forfait de 22€ par demi-journée ; Les jeux autour de Chaissac: forfait 16€ par demi-journée.

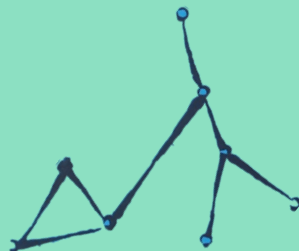
**Gratuité pour les accompagnateurs**

**Un acompte de 10 % vous est demandé à la réservation.**



## EXEMPLE D'ORGANISATION D'UNE DEMI-JOURNÉE

<i>Durée</i>	<i>Activité</i>	<i>Lieu</i>
15 minutes	<ul style="list-style-type: none"> <li>- Arrivée du groupe</li> <li>- Regroupement et Présentation de la journée.</li> <li>- Description des lieux, et présentation de Gaston Chaisac et de son œuvre. (questions / réponses avec les enfants)</li> <li>- Division du groupe en 2 : 1 groupe fait la visite avec les instituteurs ou la médiatrice (option visite guidée) et 1 groupe fait l'atelier avec l'animatrice, puis échange.</li> </ul>	Préau de la cour ou verrière, selon la météo.
45 min / 1 h	<ul style="list-style-type: none"> <li>- Visite guidée de la Boîte à sucre bleue par les instituteurs ou la médiatrice (option visite guidée)</li> <li>- S'il reste du temps, possibilité de faire des puzzles (représentation des œuvres de Chaissac)</li> </ul>	Le Monument historique et la scénographie de « La Boîte à sucre Bleue »
1h/1 h15	<ul style="list-style-type: none"> <li>- Présentation du travail de Chaissac et du lien entre ses œuvres et l'atelier qui va suivre.</li> <li>- Explication de l'atelier et consignes.</li> <li>- Mise en pratique.</li> </ul>	Salle pédagogique de l'Espace



# La visite de la scénographie

La visite de la Boîte à sucre Bleue est soit conduite par une médiatrice, soit par les enseignants, auquel cas nous vous conseillons vivement de visiter le site avant la venue du groupe. N'hésitez pas à prendre rendez-vous avec la médiatrice.



## Les latrines...

Les toilettes de l'ancienne école publique de Sainte-Florence ont été classées à l'inventaire supplémentaire des monuments historiques. Gaston Chaissac y a fait des dessins pour égayer la cour d'école.

**Important :** les feutres et marqueurs ne sont pas autorisés aux abords du Monument Historique.

## L'entrée...

Des reproductions d'œuvres de Chaissac sont visibles devant toutes les fenêtres sur des voiles. Les murs sont noirs pour rappeler l'ancienne salle de classe où enseignait la femme de l'artiste.



## La penderie...

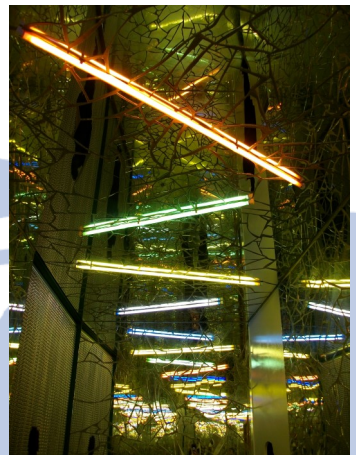
L'objectif est de se glisser dans l'intimité du peintre et de découvrir une ambiance, des odeurs, des bruits et des objets des années 50.

## Le palais des glaces...

Une pièce recouverte de miroirs brisés... C'est une façon de représenter la grande imagination de Gaston Chaissac, qui s'inspire de l'univers des enfants...

## Le Petit Théâtre de Gaston...

Une petite vidéo en 3 dimensions représentant Chaissac peignant sur des objets.



### Le Passage des Bouses...

Gaston faisait de l'art avec tout ce qui lui tombait sous la main. Un bel exemple avec ces dessins faits à la craie autour des bouses de vaches. Ces dessins sont également le reflet d'une complicité avec les enfants qui devaient souvent terminer ses dessins.



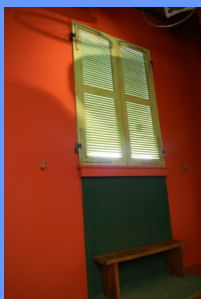
### Salle des vélos...

Au plafond des roues de vélos en mouvement... Gaston Chaissac aimait beaucoup se promener à la recherche d'inspiration.



### La rotonde des lettres...

Gaston Chaissac n'est pas qu'un peintre, il a été aussi un grand écrivain...promenez-vous dans son écriture...



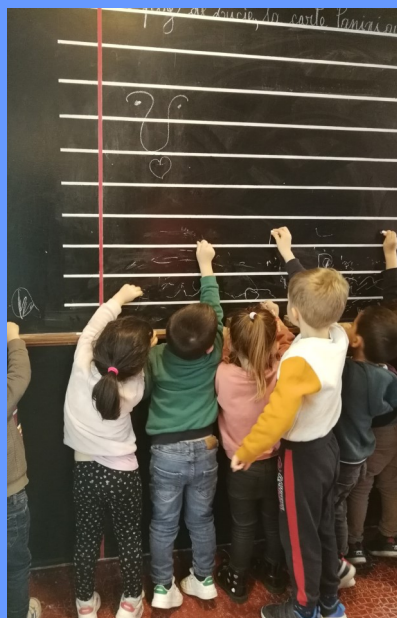
### Les volets...

Tendez l'oreille et écoutez aux volets des extraits de lettres de l'artiste où il décrit, avec humour et détails, le quotidien à Sainte Florence. Les volets lui servaient de boîtes aux lettres lorsqu'il écrivait aux habitants.

### Le tableau noir...

Les copains connus, Braque, Matisse, Picasso, Dubuffet, Queneau.

Les enfants pourront dessiner sur le tableau et faire des puzzles à la fin de la visite.



# Descriptifs des ateliers proposés

Tous les ateliers durent en moyenne 1h/1h15.

Merci de prévoir une tenue vestimentaire adaptée, même si des blouses sont prêtées lors des ateliers.

Le matériel est prévu par l'Espace Gaston Chaissac, sauf mention contraire.

Vous récupérez les œuvres avant de repartir.

## « Déchirer, coller, imaginer »

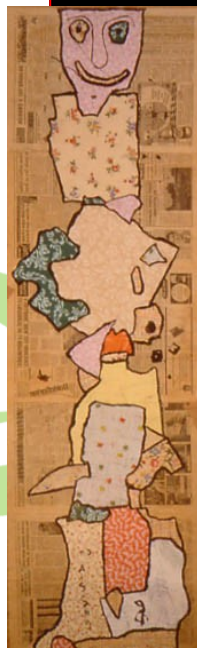
### LES COLLAGES

#### Descriptif de l'activité:

Par groupe ou individuellement, le but est de créer un personnage sur différents supports à partir de morceaux de papier de récupération (tapisse, magazine, papier journal, etc...)

Publics : à partir de la PS. Pour les PS/MS les cernes sont à réaliser en classe.

Coup de cœur  
des médiatrices



Chaissac, collage, Musée de l'Abbaye Sainte Croix



## « Dessiner ,remplir, réfléchir »

### 1- L'Encre de Chine

#### Descriptif de l'atelier :

En t'inspirant des caractéristiques des dessins à l'encre de chine de Gaston Chaissac, il faut remplir une forme correspondant aux contours d'une œuvre de l'artiste avec des graphismes très précis.

Matériel utilisé: Porte-plume, plume, encre de chine, support papier.

Publics CE, Cycle 3 et collège



### 2- La Craie

#### Descriptif de l'atelier :

En t'inspirant des caractéristiques des dessins à la craie de Gaston Chaissac, il faut remplir une forme correspondant aux contours d'une œuvre de l'artiste avec des graphismes. A partir du CE1, possibilité d'ajouter des rehauts de couleurs à la craie grasse.

Matériel utilisé : Craie, support canson noir, laque pour fixer.

Publics : MS/GS, Cycles 2, 3



**3- Fresque collective :** Variante de l'atelier de graphisme à la craie.

Sur une grande feuille de canson noir (2 mètres x 1,50 mètres environ) les enfants produisent une fresque collective à la craie de trottoir couleur.

Publics : Cycles 2, 3 et collège

Coup de cœur  
des médiatrices



## Les émoti-MASQUES

### Descriptif :

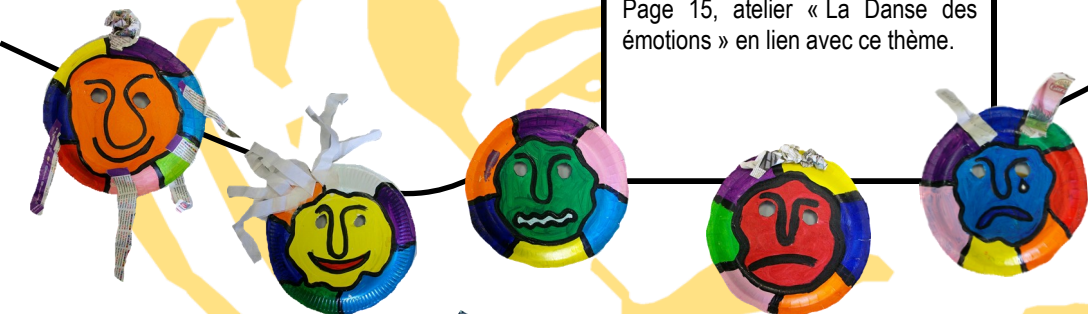
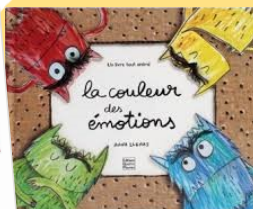
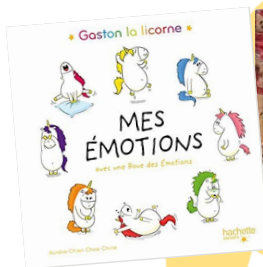
Cet atelier permet de réaliser un masque fantasque grâce à trois techniques : dessin, peinture (gouache ou acrylique au choix), et collage.

Le travail se focalise sur la réalisation d'un visage à la manière de Gaston Chaissac en utilisant les émotions (tristesse, joie, colère, surprise, peur...) et une couleur associée à celles-ci.

Publics : Cycles 1 et 2

**Pensez-y pour le Carnaval de l'école !**

Page 15, atelier « La Danse des émotions » en lien avec ce thème.



# « Collecter, peindre, détourner »

## PEINTURE SUR OBJETS

### Descriptif :

Les élèves amènent un objet de leur choix. A la manière de Gaston Chaisac, il faut dessiner des cernes noirs pour délimiter des formes. (Morceaux de bois, ardoise, tuile, casserole, bouteille, pot de fleurs, etc...)

Une fois ces formes dessinées, il faut les remplir avec de la peinture acrylique. A l'école, une fois sec, il faut repasser le cerne noir puis, si l'objet s'y prête, dessiner un visage de bonhomme à la Chaisac dans une des formes.

Publics : MS/GS , cycles 2, 3 et collège

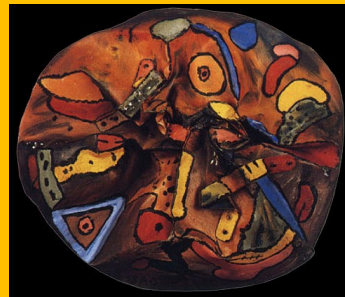
Matériel : La peinture et les blouses sont fournies par l'Espace Chaisac.

## COLLAGE SUR OBJETS

### Descriptif :

Les élèves amènent un objet de récupération à surface lisse. Un patchwork de couleurs est réalisé à partir de journaux et magazines déchirés. Les cernes noirs délimiteront les couleurs.

Publics : cycles 2, 3 et collège



La peinture utilisée est de l'acrylique.

Nous fournissons des blouses, mais il est préférable que les enfants soient habillés de vieux vêtements



Chaque enfant doit apporter un objet : Tuiles, casseroles, assiettes, pot de fleurs...évitez les objets trop petits, trop grands, noirs et en plastique. Prévoyez plusieurs cartons pour le transport des objets.



« **Poncer, dessiner ,  
peindre** »,

## **Les Totems**

Descriptif :

A partir d'écorces de bois brut, par groupe, les élèves commencent par poncer le bois puis dessine le contour des aplats de couleurs. Il s'agit ensuite d'ajouter la peinture puis le cerne noir (cernes à terminer à l'école).

Croûtes de bois, dans la limite des stocks disponibles. Supplément de 5€ par planche pour 5 participants environ.

Publics: CE, cycle 3 et collège

## **Les Mini-Totems**

Descriptif :

Cette variante de l'atelier totem permet aux participants de réaliser une œuvre individuelle sur des tasseaux de bois.

Tasseaux non fournis  
(10X30cm X 3 cm environ)

Aplats et cernes à terminer  
à l'école.

Publics: **GS**, cycles 2, 3 et  
collège



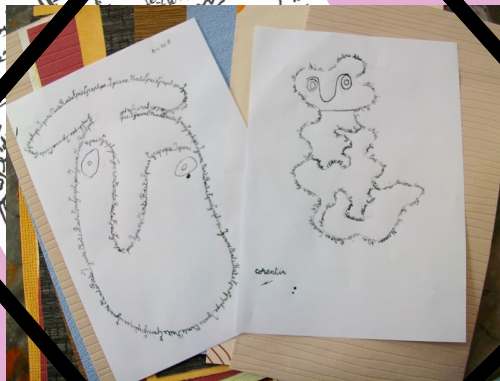
## « écouter, écrire, dessiner »

### LES CALLIGRAMMES

#### Descriptif :

Après avoir échangé autour de l'écriture de Chassac et écouté une sélection de textes écrits par l'artiste dans différents registres (réaliste, poétique, à portée philosophique...), une à deux phrases sont choisies et serviront de base à l'élaboration d'un calligramme. Le texte est reporté à la plume sur les traits d'un bonhomme « à la Chassac » réalisé avant au crayon gris. Le dessin peut être mis en valeur sur un support tapisserie ou kraft.

Publics Cycle 3 et collège

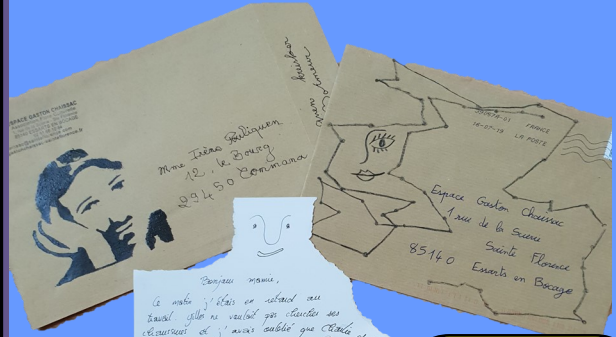


## CORRESPONDANCE

Descriptif : Réaliser un papier à lettre en s'inspirant de l'œuvre épistolaire de Chassac. Le papier à lettre sera créatif: déchiré, accompagné d'un petit dessin, sur papier de récupération. L'enveloppe sera customisée ou pré-décorée pour ceux qui n'auront pas le temps.

En classe : De retour à l'école, l'élève rédigera une lettre en racontant une anecdote survenue « ce matin ». Sur l'enveloppe l'élève écrira l'adresse d'un proche ou d'un correspondant L'école doit prévoir un timbre par élève pour les poster.

Publics : Cycle 3 et Collège



Option selon les stocks : timbre « Chassac » supplément 1€60



## « Chassac à la trace », empreintes

Descriptif :

L'élève choisit deux couleurs de pastel contrastées. Avec la première couleur, il découvre par **frottement** des images glissées sous le support et les identifie. Avec la seconde, il crée un fond à partir d'une tapisserie à motifs en relief. Ensuite, il réalise un **tracé au pinceau sec** continu en passant autour de toutes les images de l'étape 1. Un personnage « à la Chassac » est imaginé. Enfin, un cadre est créé autour du bonhomme par **tamponnage** à la peinture et un titre est donné à l'œuvre.

Publics : Cycles 2, 3 et Collège



## La Danse

### des couleurs

#### Descriptif :

Réalisation d'une grande fresque collective sous forme d'un jeu. Chaque enfant se verra attribuer une couleur au début de l'atelier.

Ensuite le meneur piochera au hasard des cartes d'instructions (peindre de la main gauche pour les droitiers, faire un dessin les yeux fermés ou laisser tomber son pinceau sur le support ...).

Les pots de peintures et les enfants tournent autour de la fresque tout au long de l'atelier.

Le résultat est surprenant par un tumulte de couleurs et de formes qui semblent danser.

Les règles du jeu sont évolutives au cours de cet atelier récréatif.

Publics : Cycles 2, 3 et Collège

Coup de cœur  
des médiatrices



Inspiré des ateliers  
d'Hervé Tullet.

## La Danse

### des émotions

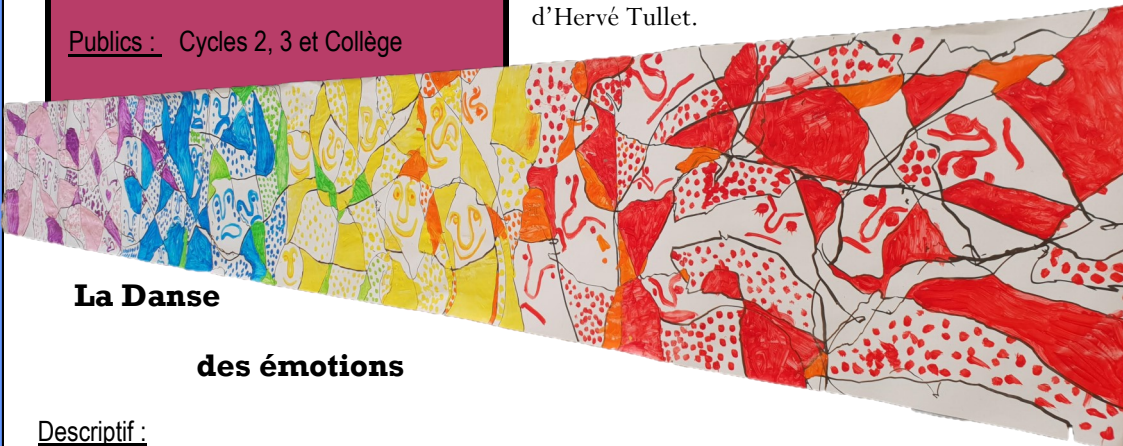
#### Descriptif :

Atelier collectif, à réaliser avec deux niveaux PS/MS ou MS/GS mélangés. La classe est divisée en deux groupes et chaque groupe se voit attribuer deux émotions : la colère, la joie, la tristesse et l'Amour.

Des lignes sont tracées avec la voiture-crayon et ensuite des aplats de couleurs, des motifs simples et des visages expressifs sont réalisés dans les formes. Le groupe utilise la couleur associée à son émotion et débute la couleur transitoire avec le prochain groupe.

Publics : Cycle 1

Durée : 2 ateliers d'une heure pour une peinture de 5 à 7 mètres de long suivant le nombre d'enfants. De préférence le matin pour le séchage avant le transport.



## Les totems-tracas

### Descriptif :

En s'inspirant de la tradition des poupées-tracas du Guatemala, (avant de dormir, l'enfant confie ses soucis aux poupées puis les glisse sous l'oreiller, le lendemain les soucis ont disparus), chaque participant réalisera de petites poupées façon totems de Chaissac, en utilisant des expressions différentes. Matériaux : papier kraft, laine, tissu, acrylique et cristaux de sel pour les cheveux. Les poupées sont glissées dans une pochette avec une étiquette pour le prénom et une notice explicative.

Taille et nombre des poupées variant selon l'âge des participants. Pour les CP, réalisation d'une grosse poupée (15 cm env.). A partir du CE1, réalisation de 2 à 3 poupées (4 à 5 cm) avec la boîte et pour le collège, 4 totems-tracas (3 cm).

Publics : Cycles 2, 3 et Collège.  
Atelier limité à 14. Atelier long, dernière étape peut être terminée en classe.



**BILLY  
SE BILE**

Anthony Browne





*La baleine des bois*



## Atelier art brut

Descriptif : En rassemblant divers matériaux de récupération, chaque participant va réaliser un animal ou créature fantastique à la manière des artistes bruts.

La silhouette d'un animal réel ou imaginaire est dessinée sur un carton, puis découpée. On peut, au marqueur noir, dessiner des yeux, bouche(s) ou d'autres motifs. A la craie grasse, la créature se pare de multiples couleurs. A la colle, des éléments en tissu, capsules, boutons et divers matériaux de récupération décorent le corps comme cela nous plaît. Le corps est enfin fixé sur un socle en carton et la drôle de créature peut être baptisée.

Publics :

À partir du CE2.



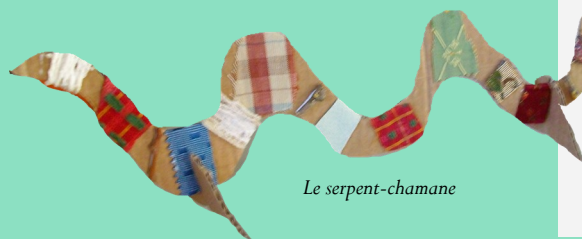
Atelier selon les stocks disponibles. Les élèves peuvent rapporter dans une poche des petits éléments de récupération.



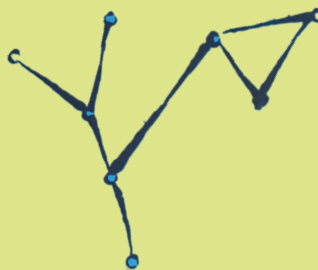
*La chauve-souriante*



*Le poisson terrestre*



*Le serpent-chamane*



## **Le bonhomme- vitrail**

### Descriptif :

Cet atelier propose de réaliser un personnage en papier-vitrail coloré et avec du canson noir. L'enfant plie en deux un canson noir, dessine un bonhomme à la manière de Chassac en traçant de grosses formes qui seront ensuite évidées aux ciseaux. Chaque forme devra être remplie de papier vitrail de couleurs différentes et un visage sera dessiné dans l'une des formes.

Publics : à partir du CE2  
Atelier long, compter 1h15



## L'autoportrait calli-totem

### Descriptif :

Réaliser son autoportrait ( ou le portrait de son voisin) de manière synthétique, rappelant Chaissac ou une poupée russe. Dessin au feutre sur un kraft collé sur carton. Le portrait est coloré avec du pastel à l'huile. Le dessin est ensuite décrit en calligramme autour et ajout d'une anecdote ou de l'humeur du jour.

Publics : à partir du CM1

## Le mobile chaissac

### Descriptif :

Chaque élève réalise une tête en carton découpé, peint, puis collé. Le visage à la Chaissac est en relief. Chaque tête réalisée individuellement va être assemblée en mobile. 3 à 4 mobiles par classe.

Publics : à partir du CE2



# Pour compléter la visite...



©montage d'après Robert Doisneau.

## LE JEU DE PISTE « CHAISSAC PAS à PAS »



Cette activité permet d'en apprendre encore sur Gaston Chaissac à travers un parcours de 2,3 km en 9 étapes formant une boucle. Le groupe évolue dans le bourg de Sainte Florence grâce à des indices et des énigmes contenus sur des panneaux ponctuant le parcours.

A chaque étape on peut découvrir un lieu où Gaston Chaissac appréciait passer du temps. Un panneau illustre chaque étape avec des photographies, des représentations de ses œuvres ou des extraits de lettres.

Chaque enfant dispose d'un dossier pédagogique de 8 pages (2 niveaux : CE-CM1 et CM2-collège) pour répondre aux énigmes. Les premiers arrivés pourront attendre les autres avec les jeux en bois présentés dans la Cour.



Public : CE1, cycle 3 et collège  
Durée : entre 1h15 et 1h30  
Prix : forfait de 22€ pour la classe

Attention, traversée d'une RN, prévoir des gilets jaunes

# LES JEUX DE CHAISSAC

Pour compléter la visite à l'Espace, de multiples jeux sont proposés en salle, tous revisités à la manière de Chaissac. Deux **jeux de l'Oie** font tester ses connaissances de l'artiste. D'autres jeux : **mémos**, **7 familles**, **Uno**, **Bataille**, **dominos**, **dobble** etc. complètent ce temps de détente et un **espace de lecture** est mis à disposition avec des livres d'art pour enfants. Des **jeux en bois** sont proposés dans la cour.



Une bonne solution de repli en cas de météo défavorable pour le jeu de piste !



## L'Ecole des pierres peintes

Les écoliers de maître La Cour ont fait l'école buissonnière. Partez à leur recherche dans l'espace vert où ils se sont cachés. Aux enfants de les retrouver et de les identifier grâce à leur traits de caractère. Mais un élève manque encore à l'appel ...

**Une chasse aux pierres peintes** suscitant sens de l'observation et de la déduction.

Jeux autour de Chaissac adaptés aux cycles 1, 2 et 3.

Durée : 1h30 à 2h env.

Prix : forfait de 16€ pour la classe

Des modèles de coloriage sont envoyés par mail, à vous de les rapporter lors de la sortie.

## LE LIVRET PEDAGOGIQUE



Ce livret pédagogique, destiné aux cycles 2 et 3, permet aux enfants d'approfondir leurs connaissances. Avec des jeux. Le livret peut être terminé en classe et offre un très beau souvenir de leur sortie.

Un dossier est transmis par mail à l'enseignant pour pouvoir compléter en classe le livret.

Livret de 12 pages couleur.

Vendu dans la formule visite guidée (0,50cts au lieu de 1€10)

## Option Visite guidée

En 2023 et 2024, possibilité de bénéficier d'une visite guidée avec une médiatrice.

Formule possible avec un livret –jeux couleurs distribué à chaque élève de cycles 2 et 3.

Visite guidée+ livret pédagogique+ atelier

= 8€ par élève

= 7€50 pour les élèves de maternelle,  
ou sans le livret





## Animations en forêt par Natur&lien ou la Cicadelle pour compléter la journée

L'Espace Gaston Chaissac s'associe à Natur&lien (animateur Nature indépendant) et la Cicadelle (association) pour proposer des animations « art et nature » en forêt afin de compléter la journée à Sainte Florence.

Coup de cœur des  
médiatrices

Natur  
& lien



Avec ses 15 ans d'expérience dans l'éducation à l'environnement et la découverte de la biodiversité sur le territoire, Jacky Gouband a créé Natur&lien. Reconnu « Entreprise Solidaire et d'Utilité Sociale (agrément ESUS), il continue à créer du lien avec la nature et les enfants, familles, seniors ...

Créée en 1992, l'association **La Cicadelle** a pour but de faire découvrir la nature et d'éduquer à l'environnement tous les publics et en particulier les enfants. L'association cherche à faire connaître l'environnement proche du milieu de vie et propose des actions concrètes qui touchent les personnes dans leur vie quotidienne.



## La forêt de Gaston

### Cycle 1

Un jeu de piste qui conduira les enfants à la recherche des pierres peintes dans la forêt. Chacun d'eux a une activité à leur proposer : déguisement nature, jeu de reconnaissance de feuilles (création d'empreintes), jeu "arbre mon ami" (yeux bandés), kim toucher, ronde et comptine autour du grand hêtre. Le fil conducteur est la découverte de la forêt et des arbres.



## Terre et bois : les arbres vivants

### Cycles 2 et 3

Dans cette forêt il se raconte que les arbres sont vivants...Le sont-ils vraiment? Après une balade pour s'en être assuré, récoltez des éléments naturels puis, par petits groupes, modelez avec de l'argile l'arbre qui vous ressemble.





## Land art et Défis collectifs

### Cycles 2 et 3

Lorsque l'art, la créativité et la nature se rencontrent. Créations d'œuvres éphémères à partir d'éléments naturels récoltés. Activités sous forme de "défis" avec une difficulté croissante (en 2 D, en 3D...)



## Jeux et jouets buissonniers

### Cycle 3

Fabrication de petits jeux et jouets, instruments de musique, pour découvrir la nature comme espace de jeu et de création. Les élèves doivent apporter une petite boîte en carton pour transporter et créer leur petite "boîte des merveilles" de la Nature.



- La tenue vestimentaire est à prévoir en fonction du temps.
- Il est recommandé de mettre un pantalon et des chaussures fermées.
- Prévoir des cartons pour transporter les créations

# Animations proposées par la Cicadelle

## Le bal masqué de la nature

### Maternelles

Chaque année, les animaux de la forêt se retrouvent autour d'un grand festin pour fêter « la forêt ». Tout le monde y est invité, même nous. Afin d'y rentrer, nous devons avoir le visage caché par un masque. Les enfants récolteront des éléments de la nature et créeront leur propre masque.



- Objectifs :**
- Créer un masque à partir d'éléments naturels
  - Découvrir la forêt
  - Rendre l'enfant acteur de ces découvertes

## Exploration de la forêt avec Calinou

### Maternelles

La marionnette Calinou nous servira de guide dans cette exploration forestière. En faisant appel à tous les sens, Calinou et les enfants découvriront la forêt et ses habitants. Afin de garder un souvenir de cette visite, les enfants compléteront un carnet artistique avec l'aide de Calinou.

- Objectifs :**
- Découverte de la forêt
  - Utilisation des 5 sens
  - Rendre l'enfant acteur de ces découvertes.

## Le mobile nature

### Cycle 2

Au cours de la traversée de la forêt, les enfants réaliseront un mobile nature avec des éléments naturels. Différentes techniques d'art nature leurs seront proposés.



- Objectifs :**
- Créer un mobile nature
  - Appréhender la structure d'un arbre et d'une plante
  - Rendre l'enfant acteur de ces découvertes

## Et si la forêt devenait un lieu de création ?

### Cycles 2 et 3

Découvrons la forêt sous un jour nouveau ! Les enfants deviennent des artistes. A l'aide de techniques artistiques et d'éléments naturels, ils pourront créer des objets, des couleurs, des mini-tableaux et des œuvres éphémères (Land art).

- Objectifs :**
- Créer des objets artistique à partir d'éléments naturels
  - Appréhender la structure d'un arbre et d'une plante
  - Rendre l'enfant acteur de ces découvertes



## Teinture végétale

### Cycle 3

Comment donnait-on de la couleur à nos vêtements autrefois ? Après une récolte de feuilles et d'éléments naturels en forêt, nous colorons les T-shirt ou tissus que vous aurez amener ( morceau en coton de 20 cm x 20 cm environ).

- Objectifs :**
- Découvrir la diversité des couleurs dans la Nature
  - Reconnaître dans la Nature les plantes utilisables
  - Rendre l'enfant acteur de ces découvertes.

## La forêt cultivée

### Cycles 2 et 3

Découvrons le métier de forestier ! A travers plusieurs ateliers, vous pourrez : reconnaître les arbres, mesurer leurs hauteurs, connaître leurs âges, ...

- Objectifs :**
- Connaître l'arbre et ses différentes parties
  - Utiliser une clé de détermination pour reconnaître les arbres
  - Réaliser quelques mesures simples du forestier
  - Rendre l'enfant acteur de ces découvertes.



- La tenue vestimentaire est à prévoir en fonction du temps.
- Il est recommandé de mettre un pantalon et des chaussures fermées.
- Prévoir des cartons pour transporter les créations

# Interventions dans votre établissement

## L'Espace se déplace...



Les ateliers pédagogiques se déplacent dans votre établissement.

Projets élaborés entre la médiatrice et l'équipe enseignante.

Différentes formules vous sont proposées : une intervention seule, une intervention avec visite de l'Espace ou deux interventions dans votre école. Pour cette dernière, le 2ème atelier est possible en croisant Chaissac avec un autre artiste (Warhol, Delaunay, Dubuffet, Klimt et Matisse).

Tous les ateliers proposés à l'Espace (de la page 10 à 19) sont possibles dans votre établissement, sauf les ateliers totems (pour une raison de transport dans un véhicule individuel).

Tout public.

Durée : un atelier de 1h/1h15 par demi-classe. 2 classes par journée.

Déplacement dans un périmètre de 30 kilomètres autour de Sainte Florence.

### Intervention dans votre école pour un atelier.

Pack 2 interventions : 2 ateliers « Chaissac » ou 1 atelier « Chaissac » +1 atelier « Chaissac croisé » avec un autre artiste.

(date à fixer entre septembre 2023 et avril 2024)

4€50 par élève (1 atelier) ou 9€ par élève (2 ateliers) + forfait kilométrique\*

\* à 30 kilomètresaux alentours, 0,88cts/km

### Intervention dans votre école pour un atelier

(date à fixer entre septembre 2023 et avril 2024)

et **Visite de l'Espace Gaston Chaissac à Ste Florence**

(date à fixer entre septembre 2023 et juillet 2024)

Formule intervention + visite à partir de 10€50\*\*par élève.

\*\*Formule à 10€50 sans visite guidée, 11€50 par élève avec la visite guidée.

## à plusieurs têtes et mains

### Descriptif :

Cet atelier mêle dessin, peinture et écriture en binôme, avec deux élèves de classes différentes.

L'atelier se déroule en deux séances de 40 minutes par élève.

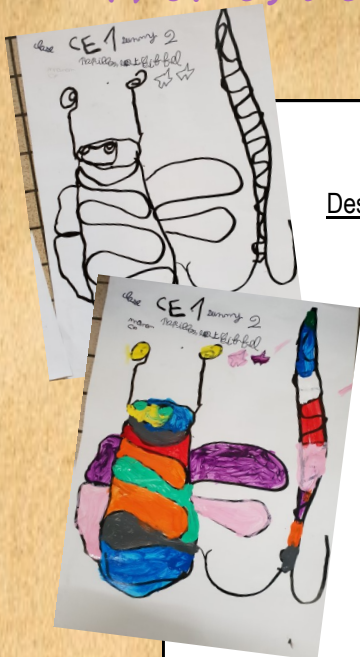
Le plus jeune dessine un sujet (animal, personnage, créature fantastique) et écrit ce que c'est. Il ajoute un nom de lieu, objet ou un deuxième personnage.

Le plus grand du binôme redessine au marqueur, sans lever le crayon, le dessin du premier et ajoute l'illustration du deuxième mot.

3ème phase, le premier récupère le dessin et va le peindre.

Dernière phase, le plus grand écrit une courte histoire en utilisant les deux mots et repasse les cernes noirs.

Publics : à partir du CP. Idéal avec un binôme d'élèves d'un ou deux niveaux d'écart. Prévoir deux séances de 40 minutes par élève en demi-classe, soit deux journées d'intervention pour deux classes. Prix d'une atelier 1 heure avec supplément de 0,50cts/ élève soit 5€.



## Ateliers Chaissac croisé

### Descriptif :

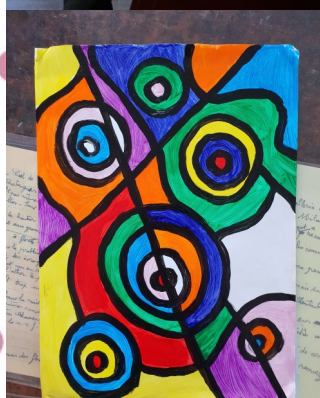
► avec Matisse , cycle 1 : « le bonhomme-corail » déchirage, assemblage et collage pour former un bonhomme sur un carton prédécoupé en forme de corail et pochoir contrastant.

► avec Klimt, cycles 2 et 3 : Dorure au rouleau sur papier kraft, peinture noire pour former un couple ou une famille dans un cocon et formes en noir. Tampons couleurs à l'intérieur des formes pour remplir de motifs. Tracer des pousses en volute autour de la figure.

► avec Delaunay, à partir du CP. Œuvre abstraite à la peinture. Au marqueur, graphisme à base de ronds. Tracer des lignes traversant les ronds. Remplir d'applets de couleurs les formes et changer de couleurs. Repasser les cernes à la peinture noire.

► avec Warhol, à partir du CM1. Réalisation d'un carnet sérigraphié A5. Un tête « à la Chaissac » va être dessinée puis décalquée. Les traits du calque repassés à l'encre de Chine vont se reporter sur la feuille-buvard au fur et à mesure en pressant les deux volets l'un contre l'autre, deux fois. Les 3 têtes vont être peintes à la pastille-gouache, aux couleurs primaires, les couleurs secondaires apparaissent par superposition. Atelier long, compter 1h15.

► avec Dubuffet, à partir du CP. Atelier collectif. Création d'un pantin géant fait avec des formes réalisées individuellement par chaque élève. Dans une forme en carton encollé de papier blanc, des formes au cerne noir sont remplies de motifs rappelant tantôt Dubuffet, tantôt Chaissac. Les formes sont en-



## La valise pédagogique

La valise pédagogique itinérante de l'Espace Gaston Chaissac est un outil atypique et pratique pour permettre aux écoles d'accéder à l'Art.

Elle contient une série d'expériences (manipulation, assemblage, comparaison...) à faire au sein de la classe, qui permet aux élèves de découvrir les œuvres de Gaston Chaissac et de les mettre en relation avec celles d'artistes



Les Gémeaux,  
1948



Selfportrait, 1982  
Tony Cragg

La valise s'adresse au public scolaire : **primaire et collège.**

Mise à disposition  
1 mois par école.  
Location : 50€ le mois

### Dans la valise :

- Appareil photo
- Paravent
- Guide d'utilisation
- Ouvrages/ visuels/ CD-Rom
- Classeur d'expériences
- Alphabet en relief



Valise conçue par Nadine Allibert et  
Lucie Chaumont, artistes plasticiennes  
de l'association « La Perruque » à Lyon.

# Projet sur mesure



**Vous avez un projet spécial pour l'école ?** Un embellissement de la cour de récréation, de la peinture sur mobilier ou la création de jeux au sol, nous sommes à votre écoute pour élaborer un projet sur mesure avec l'équipe enseignante.

**Devis sur demande**, tarification en fonction du projet. Projet dans des écoles situées dans un périmètre de 30 kilomètres de Sainte Florence.



Projet 2023 peinture des portes de la cour de récréation à Saint André-Treize-Voies (en haut) et Olonne-sur-Mer (en haut à gauche).  
Jeu de cour en 2021 à l'école Gaston Chaissac des Essarts : création d'un échiquier-serpents avec les CM1 et CM2 ( ci-contre).



Projet 2023 à l'école maternelle Gaston Chaissac des Essarts : peinture murale sur le thème des montagnes de couleurs.





Montage d'après une photographie de Robert Doisneau.

Espace Gaston Chaissac  
1, rue de la Scierie, Sainte Florence  
85140 Essarts en Bocage  
02.51.66.10.84  
mail: [contact@gastonchaissac-sainteflorenc.fr](mailto:contact@gastonchaissac-sainteflorenc.fr)  
[www.gastonchaissac-sainteflorenc.fr](http://www.gastonchaissac-sainteflorenc.fr)